

# GRÄNÖ

## Lantmäteriets Dalaröparm - Innehållsförteckning

Arealavmätning år 1710.

Lantmäteriets Dalaröparms innehållsförteckning över Gränö nr 1 omfattar de 5 sidor som närmast följer efter denna sida. Observera att man med Gränö avser Gränö By, ett flertal öar från L:a Trätsholmen i norr, Ramön i öster, Måsholmen i söder och Skomakarskeppet i väster. Alla dessa har namnet Gränö i fastighetsbeteckningen. I Gränö By ingår således även Ängsö, Kalvholmen och Stendörren. På fiskevattenkartan under flik 9 visas gränserna för byn.

På ett separat blad anges vilka fastighetsbeteckningar som avser huvudön Gränö.

De tidigast daterade handlingarna hos Lantmäteriet rörande Gränö är en arealavmätning från 1710.

Handlingarna består av en karta med den tillhörande "Descriptionen". Det kommer nog att krävas både tålamod och kunskap om hur man läser äldre handskrifter för att tyda materialet.

Några fragment kan man få fram. Ungefär mitt på kartans västra sida redovisas Gränöö Brygga. Öns sydöstra udde tycks kallas Båtsudden. Står det möjligen Abborrudden längst upp i nordöstra hörnet? Namnet Hemlandet står på 3 ställen på kartan.

Ungefär mitt på kartan står det Gränöö och därbredvid en symbol. En förstoring därav visas på ett separat blad och det visar sig vara ett hus med skorsten. Ladan på tomt 1:32 lär vara uppbyggd på resterna av stengrunden till det huset.

## Dalarö socken

## Gränö nr 1

Aktens nr	Förrättningens beskaffenhet	R:nr	Förrättningen		Kartor		Handlingar; antal delar	Särskilda anteckningar
			verkställd år	fastställd år och dag	Anl.	Förvarings-		
2	Kvalavmätning		1710		1	ph.		
10	Laga skifte	1'	1878-79	$\frac{3}{2}$ 80	1	kv.		
12	Kvalavmätning och värdering av öv. Slinkåringar		1884		1			
24	Lagstycken i lit. B, 1/4 mtf.	13	1908	$\frac{5}{2}$ 09	1	ph.		
26	„ „ „ „ 1/4 mtf.	12	1909	$\frac{25}{5}$ 10	1	kv.		
28	„ „ „ „ 1/4 0,085 mtf.	185	1913	$\frac{25}{4}$ 14	1	kv.		
34	„ „ „ „ 1/4 0,003 mtf.	186	1915	$\frac{30}{3}$ 16	1			
49	„ „ „ „ 1/4 0,004 mtf.	187	1921	$\frac{3}{3}$ 22	1			
156	Laga skifte å fiskerättnet samt gränsbestämning mot Snyrik ö Lönö nr 152 i Snyrik ö Långrik och Bjärnö i Snyrik ö		1928-31	$\frac{19}{8}$ 1932	1	kv.	Kartan i 2 delar	
162	Pågångsförättning mot Västertorp ö Smidalarö skifteslag.		1922-30	$\frac{20}{7}$ 1931	1	kv.	Kartan i 3 delar	
188	Auslyckning av 1169		1936	$\frac{13}{8}$ 1936	1			
190	„ „ av 1202		1936	$\frac{17}{12}$ 36	1			
191	„ „ av 1203		1936	$\frac{17}{12}$ 36	1			
192	„ „ av 1170-1201		1936	$\frac{3}{12}$ 36	1	kv.		
198	„ „ av 1204 samt gränsbestämning mellan 135 ö 144		1936	$\frac{23}{11}$ 37 $\frac{30}{12}$ 36	1			
199	Gränsbestämning mellan å ena sidan 183 och å andra sidan 141 ö 139		1936	$\frac{41}{5}$ 37	1			
202	Auslyckning av 1205-1206		1937	$\frac{22}{7}$ 37	1			

# Dalarö socken

## Gränö nr 1.

Aktens nr	Förrettningens beskaffenhet	R:nr	Förrettningen		Kartor		Handlingar: antal delar	Särskilda anteckningar
			verkställd år	fastställd år och dag	Antal	Förvarings-sätt		
272	Rusttyckning från 1 <sup>37</sup> för sammanh. med avst. fr. 1 <sup>36</sup> till 1 <sup>207</sup>		1936	11/1939	1			
273	Rusttyckning från 1 <sup>36</sup> för sammanh. med avst. fr. 1 <sup>37</sup> till 1 <sup>207</sup>		1936	11/1939	1			
280	Rusttyckning av 1 <sup>208</sup>		1939	1/12-39	1			
207	Rusttyckning från 1 <sup>36</sup> o. 1 <sup>37</sup> för sammant. med 1 <sup>35</sup> till 1 <sup>207</sup> . Uppmätning av 1 <sup>25</sup> samt		1936	11/1939	1			
332	Gränsbestämning mellan 1 <sup>25</sup> i sva. ådau och 1 <sup>27</sup> och kaup. väg i andra ådau		1943	27/12-1943	1			
333	Rusttyckning av 1 <sup>209</sup>		1943	8/6-1944	1		Åhult ådau av kaup. 1 <sup>30</sup>	
334	Gränsbestämning mellan 1 <sup>60</sup> , 1 <sup>62</sup> , 1 <sup>64</sup> , 1 <sup>69</sup> samt mot 1 <sup>59</sup> , 1 <sup>61</sup> , 1 <sup>63</sup> och 1 <sup>70</sup>		1943	9/3-1944	1	pl.		
351	Ägoutbyte mellan 1 <sup>64</sup> och 1 <sup>65</sup>		1944	5/7-1945	1			
353	Utomplansbestämningen och byggnadsordning		1945	17/11-1945	3	pl.		
395	Rusttyckning av 1 <sup>210</sup>		1950	30/11-1950	1			
401	Realeppmätning av och Gränsbestämning mellan fastigh. 1 <sup>16</sup> , 1 <sup>19</sup> , 1 <sup>20</sup> , 1 <sup>23</sup> , 1 <sup>26</sup> , 1 <sup>28</sup> , 1 <sup>36</sup> , 1 <sup>38</sup> , 1 <sup>40</sup> , 1 <sup>43</sup> samt mot 1 <sup>15</sup> , 1 <sup>19</sup> , 1 <sup>21</sup> , 1 <sup>22</sup> , 1 <sup>24</sup> , 1 <sup>30</sup> , 1 <sup>39</sup> , 1 <sup>83</sup> , 1 <sup>207</sup> och kaup. mark		1950	18/7-1951	1	pl.		
412	Lage skifte å 1 <sup>92</sup>	211, 212	1951	18/12-1951	1			
417	Rusttyckning av 1 <sup>213</sup>		1952	9/10-1952	1			
423	Gränsbestämning mellan 1 <sup>11</sup> -1 <sup>15</sup> 1 <sup>21</sup> , 1 <sup>22</sup> , 1 <sup>45</sup> , 1 <sup>50</sup> , 1 <sup>52</sup> , 1 <sup>154</sup> , 1 <sup>158</sup> , 1 <sup>165</sup> , 1 <sup>166</sup> och 1 <sup>168</sup> och mot 1 <sup>10</sup> , 1 <sup>44</sup> , 1 <sup>155</sup> , 1 <sup>157</sup> , 1 <sup>161</sup> , 1 <sup>162</sup> o. kaup. mark samt mellan å sva åd. kaup. mark och å d. d. u.							

## Dalarö socken

## Gränö nr 1

Aktens nr	Förrättningens beskaffenhet	R:nr	Förrättningen		Kartor		Handlingar: antal delar eller sidor	Särskilda anteckningar
			verkställd år	fastställd år och dag	Antal	Förvarings-sätt		
430	den andra 1 <sup>27</sup> , 1 <sup>29</sup> , 1 <sup>31</sup> och 1 <sup>34</sup> koststycken från 1 <sup>103</sup> för sammanl. dels med 1 <sup>107</sup> till 1 <sup>214</sup> och dels med 1 <sup>105</sup> , 1 <sup>106</sup> och kost. från 1 <sup>111</sup> och 1 <sup>112</sup> till 1 <sup>215</sup>		1952	22 7/1953	1	pl. l.		
436	Ägarutbyte mellan 1 <sup>103</sup> , 1 <sup>111</sup> o samf. mark till 1 <sup>103</sup> -1 <sup>149</sup>		1954	20 7/1954	1	pl. l.		
437	Öfversiktstämning omkring 1 <sup>103</sup> -1 <sup>149</sup> .		1954	17 6/1954	1	pl.		
459	Enskild vägdelning betv väg inom Gränö nr 1. (Spiruddens vägsamfällighet)		1953- 1954	l. kr 9/1954	-	-	81.	
461	Enskild vägdelning betv väg inom Gränö nr 1. (Trädgårdsvä- gens vägsamfällighet)		1953- 1954	l. kr 9/1954	-	-	70.	
462	Enskild vägdelning betv väg inom Gränö nr 1. (Grindstugans vägs- samfällighet)		1953- 1954	l. kr 5/1954	-	-	162.	
465	Ausstycken av 1 <sup>216</sup>		1954	10 3/1955	1	-		
481	3 <sup>o</sup> från 1 <sup>81</sup> för sammanl. med 1 <sup>100</sup> till 1 <sup>217</sup>		1957	20 8/1957	1			
496	Gränskod mellan 1 <sup>119</sup> och 1 <sup>210</sup>		1957	30 9/1957	1			
498	Kost. från 1 <sup>105</sup> medansvård		1954		1			
499	Kost. från 1 <sup>146</sup> för sammanl. med 1 <sup>145</sup> till 1 <sup>219</sup>		1956-57	14 4/1958	1			
507	Ägoutb. mellan ö ena sidan samf. mark, ö andra sidan 1 <sup>219</sup> 1 <sup>119</sup> (1 <sup>145</sup> ) 1 <sup>146</sup>		1955-58	27 5/1958	1			
508	Ausstycken av 1 <sup>218</sup>		1957	13 2/1958	1			
509	Ägoutb. mellan ö ena sidan 1 <sup>130</sup> ö andra sidan samf. mark 1 <sup>103</sup> -1 <sup>149</sup>		1957	21 12/1957	1			
520	Gränskod mellan 1 <sup>70</sup> ö ena sidan, samf.		1958	7 7/1959	1			

# Dalarö socken

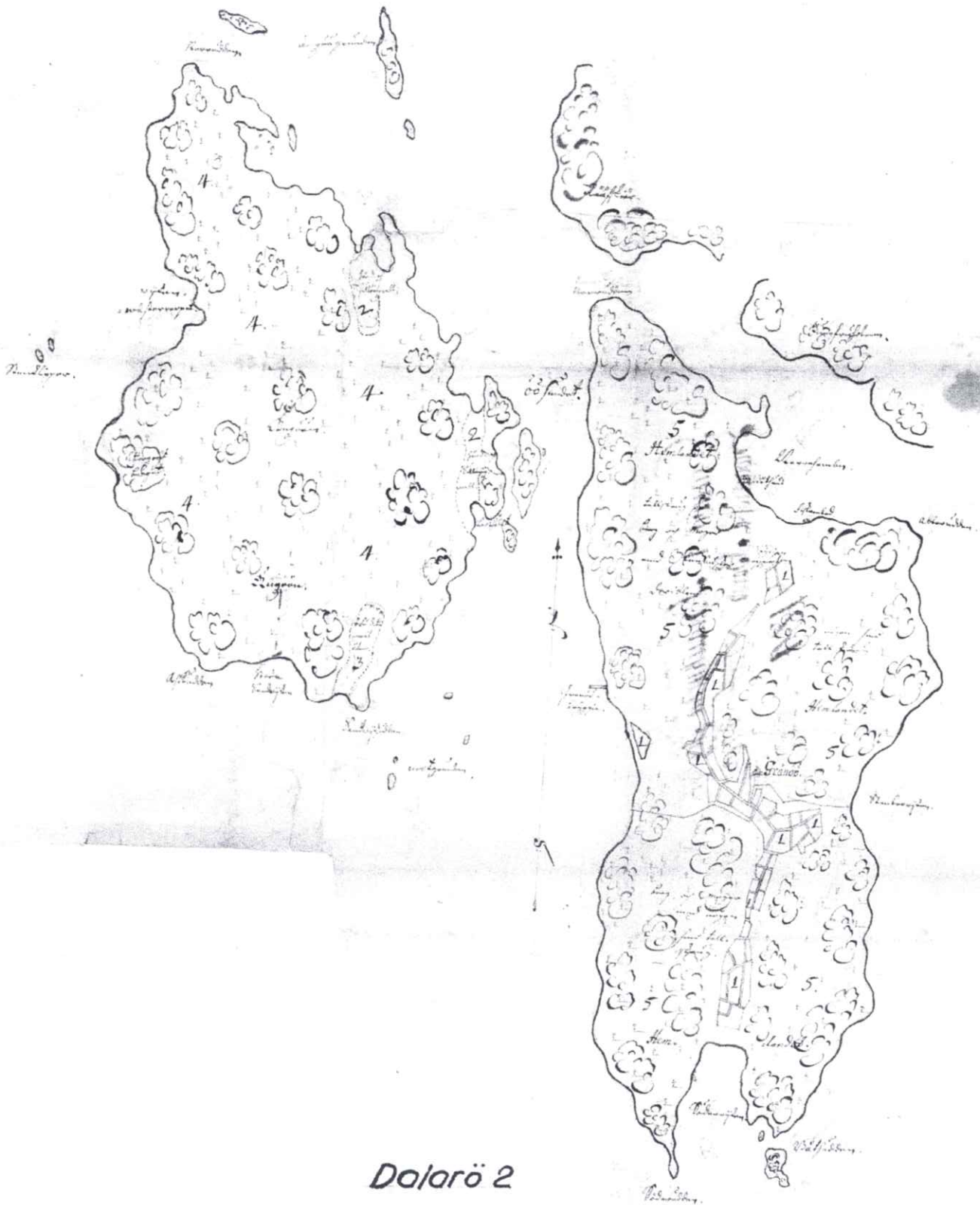
## Gränö nr1

Aktens nr	Förrättningens beskaffenhet	R:nr	Förrättningen		Kårtor		Handlingar: antal delar	Särskilda anteckningar
			verkställd år	fastställd år och dag	Antal	Förvarings-sätt		
521	Avstycken. av 1220		1958	$\frac{15}{7}$ 1959	1	-		
522	Do av 1221 - 1223		1951 - 1958	$\frac{22}{1}$ 1959	1	-		
523	Do av 1224		1957 - 1958	$\frac{19}{2}$ 1959	1	pl.l.		
524	Do av 1225		1958	$\frac{18}{2}$ 1959	1	-		
536	Laga skifte å 1173 inställt		1957-59	-	-	-		
537	Avstycken. av 1226		1959	$\frac{22}{10}$ 1959	1	-		
543	Do av 1227 - 1229		1958 - 1959	$\frac{2}{11}$ 1960	1	-		
544	Do av 1230 - 1232		1958 - 1959	$\frac{2}{11}$ 1960	1	-		
545	Do av 1233		1959 - 1960	$\frac{3}{12}$ 1960	1	-		
554	Do av 1234, 235		1962	$\frac{18}{10}$ 1962	1			
-	Utrymplansbestämmelser			$\frac{31}{12}$ 1963	1	-	Akt 1345 Österhaninge	
560	Enst. vägdel. bet. Gränö 1 <sup>4</sup> m.fl. akt taga väg över Brevik 1 <sup>1</sup> i Tyrörs v.m.		1963	-	-			
563	Ägoutb. bet. 145 och 146		1963	$\frac{23}{3}$ 1964	1			
568	Sammanl. av 152, 165, 166 till 1237			$\frac{14}{1}$ 1965	-			
571	Avst. från 1 <sup>192</sup> för sammant. med 1 <sup>193</sup> till 1 <sup>238</sup>		1964	$\frac{4}{5}$ 1965	1			
573	Avstycken. fr. 1 <sup>129</sup> vägrad		1962 - 1965	-	-			
574	Gränsbest. mell. 1 <sup>54</sup> , 59, 72 och samt väg för Gränö by.		1964	$\frac{15}{2}$ 1965	1	pl.l.		
575	Avstycken. av 1 <sup>236</sup> samt gränsbest. mot 1 <sup>73</sup>		1964	$\frac{17}{12}$ 1964	1	pl.l.		
579	Gränsbest. mell. 1 <sup>22</sup> o. 1 <sup>25</sup> samt samt väg för Gränö by.		1964	$\frac{1}{11}$ 1965	1			
584	Avstycken fr. 1 <sup>116</sup> inställd.		1964	-	1			
585	Do fr. 1 <sup>132</sup> inställd		1962 - 1964	-	1			
586	Do fr. 1 <sup>136</sup> inställd		1964	-	1			
588	Avst. från 1 <sup>42</sup> för sammanl. med 1 <sup>40</sup> till 1 <sup>239</sup>		1965	$\frac{14}{6}$ 1966	1	pl.		

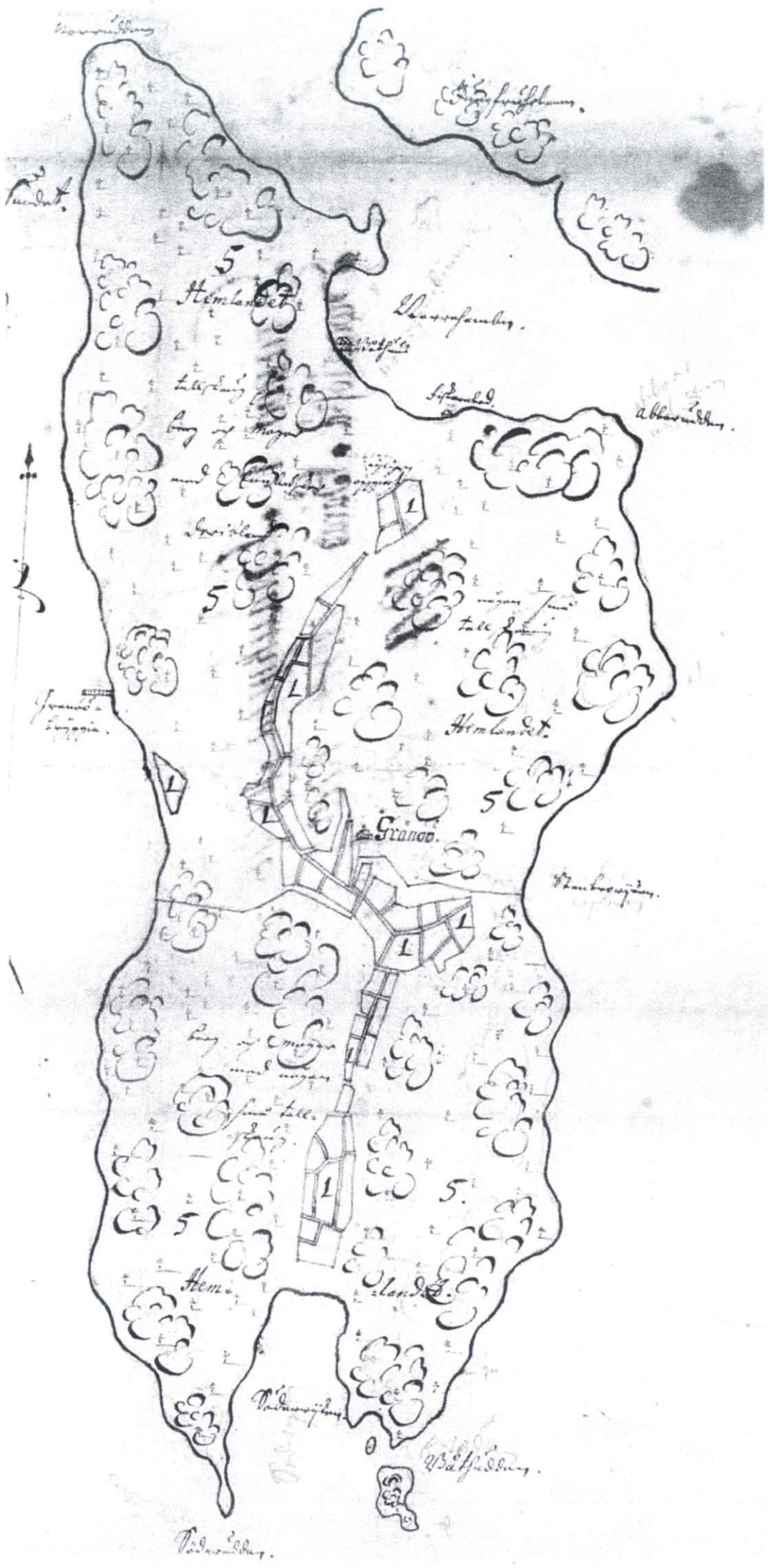
## Dalarö socken

## Gränö nr 1

Aktens nr	Förrättningens beskaffenhet	R:nr	Förrättningen		Kartor		Handlingar: antal delar	Särskilda anteckningar
			verkställd år	fastställd år och dag	Antal	Förvarings-sätt		
589	Arst. från 1 <sup>140</sup> för saml. med 1 <sup>139</sup> till 1 <sup>240</sup>		1965	13 9.1966	1	p		
-	Fätklyggelserefer. jäm. 168 § BL.			15 2.1968	1	p		Nbl 1505 i Österhaninge
595	Arst. fr. 1 <sup>14</sup> vägsk		1968	-	-	-		
596	D: fr. 1 <sup>174</sup> o. 1 <sup>175</sup> inställd		1968	-	-	-		2 band
603	Arst. fr. 1 <sup>9</sup> inställd		1968	-	-	-		
613	För. ord. EVL omvände rätt för 1 <sup>81</sup> mfl. i Dalarö att inträda i Tyresö vägförning (Långbäckbygga).		1962	-	-	-		
614	Arst. fr. 1:81; inställd		1963- 1970	-	-	-		
618	Arst. fr. 1:34; inställd		1967- 1970	-	-	-		
621	Arst. nr 1:241, 1:242		1968- 1970	3 12.1970	1	p		
634	Fast. best. bet. 1:53 och 1:236		1972	R 13-01-18	1			
637	Fast. regl. bet. 1:189 och 1:190		1972	R 13-02-15	1			
643	För. ord. 2 kap. lag om verk. vägar betr. Rövudd m. fl. osynfälligheter i den Smådalarö		1965-69	-	-	-		
665	Arst. från 1:76. Inställd		1975	-	-	-		
669	Rättelse av arealuppgift betr. 1:234 och 1:235		1977	R 17.03.77	-	-		
677	Arst. från 1:76 av 1:243		1978	R 13-04-20	1		2	
684	Fast. ord. bet. 1:80 o. 1:209		1978	R 18.11.30				
701	Fast. best. bet. 1:159, 1:155, 1:156 och 1:160 samt Fast. regl. bet. 1:159-1:162 och Gränö 3:1 Efter nr. 701 upphört att föras. 83-06-15. BR.		1980	R 81.03.12	1	pm		



Dalarö 2







<sup>17</sup>  
<sup>22</sup> Frånö i <sup>17</sup> ~~Stränkyrka~~ <sup>Syrefjö</sup> Söken och  
Swartlösa Härad, Utlätt 1710.

~~184.~~ ~~A. S.~~





Om Skattningen

Om de förordningarna omkring skattningen tillstå och <sup>(1000)</sup> tillförlitliga  
Skattningen omkring skattningen, till vilken följande förordning  
gäldas of allas etc. till följande följande, samtens förord  
samt till Saken och anordning of följande.

Skattningen skall till  
Skattningen om de följande förordningarna omkring skattningen, samtens of  
Skattningen om de följande förordningarna omkring skattningen, samtens of  
Skattningen om de följande förordningarna omkring skattningen, samtens of

Samtens of ordningarna omkring skattningen, de följande förordningarna omkring skattningen, samtens of  
Skattningen om de följande förordningarna omkring skattningen, samtens of  
Skattningen om de följande förordningarna omkring skattningen, samtens of

Skattningen, som på följande förordningarna omkring skattningen, samtens of  
Skattningen om de följande förordningarna omkring skattningen, samtens of  
Skattningen om de följande förordningarna omkring skattningen, samtens of

- Skattningen
- Skattningen
- Skattningen
- Skattningen
- Skattningen
- Skattningen
- Skattningen
- Skattningen
- Skattningen
- Skattningen
- Skattningen

4 Skattningen  
Skattningen  
Skattningen  
 Skattningen omkring skattningen, samtens of  
 Skattningen omkring skattningen, samtens of  
 Skattningen omkring skattningen, samtens of

2. 1/2	Skattningen omkring skattningen, samtens of	4. 23. 195
12. 1/2	Skattningen omkring skattningen, samtens of	7. 7. 65
	Skattningen omkring skattningen, samtens of	2. ...
	Skattningen omkring skattningen, samtens of	15. 30. 20
	Skattningen omkring skattningen, samtens of	16
	Skattningen omkring skattningen, samtens of	16. 22. 20

# GRÄNÖ.

Fastighetsbeteckningar på huvudön Gränö

Beteckning

1:10  
1:11  
1:12  
1:13  
1:14  
1:15  
1:16  
1:17  
1:18  
1:19  
1:20  
1:21  
1:22  
1:23  
1:24  
1:25  
1:26  
1:27  
1:28  
1:29  
1:30  
1:31  
1:32  
1:33  
1:34  
1:36  
1:37  
1:38  
1:39  
1:41  
1:42  
1:43  
1:44  
1:45  
1:46  
1:47  
1:48  
1:49  
1:50  
1:83  
1:154  
1:155  
1:156  
1:157  
1:158  
1:159  
1:160  
1:162  
1:163  
1:167  
1:168  
1:204  
1:207  
1:208  
1:210  
1:218  
1:237  
1:239

# GRÄNÖ

Ägostyckning år 1908 – 09.

I akt nr 24 i Lantmäteriets Dalaröparm redovisas ägostyckningen av huvudön Gränö.

Av försättsbladet till styckningskartan framgår att lantmäterijobbet utfördes under år 1908 och ”År 1909 den 5 februari blef enligt denna karta verkställda egostyckning fastställd af ordföranden i Sotholms Härads Egostyckningsrätt.”

På kartan anges fastighetsbeteckningarna med bokstavskombinationer (littera) och på bladet efter kartan finns en tabell som både visar fastighetens littera och dess registernummer. Den tabellen är även användbar vid studier angående kartan över fiskevattnen.

Det har hävdats att öns styckning skulle vara ett rent skrivbordsarbete. En titt på kartan visar dock att det inte är sannolikt. Det verkar som om man utgått från öns stigar och först gjort dem till 2 meter breda vägar och att man därefter har styckat upp tomterna på ömse sidor om dessa.

Tag en titt på samfälld mark på kartan. Placeringen av den i södra viken verkar självklar, där fanns säkert redan en brygga, men enligt Margit Berglunds berättelse, se flik 10, så fanns det ingen ångbåtsbrygga på öns västra sida år 1909. Platsen för den fastställdes vid ägostyckningen i samråd med trafikerande rederi. Det hävdas att samfälligheten vid Gränö Brygga tillkommit senare, men det kan inte stämma. Dels visas den ju på styckningskartan, dels visar bifogat utdrag rörande samfällighet S3 att den tillkom vid ägostyckningen 1909.

Vid senare ägostyckning på öns nordvästra del bildades en ny samfällighet, benämnd S1, vid fastigheterna 1:159, 1:160 och 1:162. Den är deras egen, vi övriga kan således inte lägga en båt vid deras vackra brygga och hävda del i den samfälligheten.

# KARTA

öfver

egorna till frälsehemmanet  $\frac{1}{4}$  mantal  
Litt. B

## GRÄNÖ N<sup>o</sup> 1

i Dalarö socken, Sotholms härad och

Stockholms län;

upprättad år 1908 af

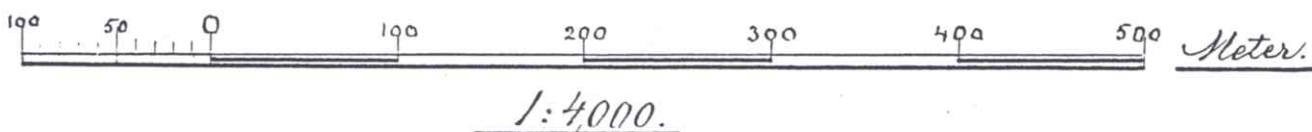
G.M. Svalbe.

Kommissionslandtmätare,

begagnad vid egostyckning år 1908 af

E. Sjöberg,

Förstelandtmätare.

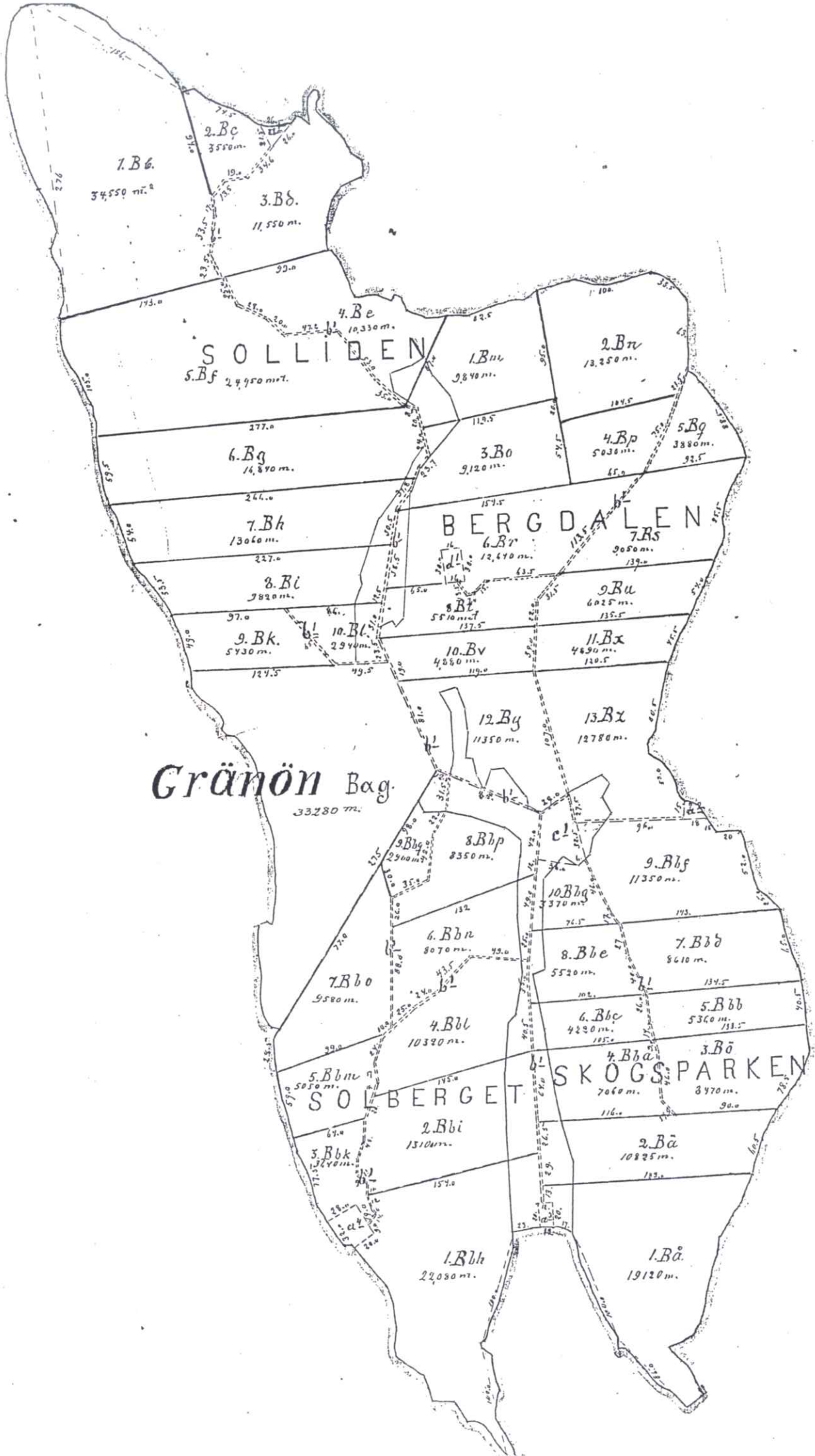


År 1909 den 5 februari blef den enligt denna  
karta verkställda egostyckning fastställd af  
ordföranden i Sotholms häraads Egodelningsråd,  
betygad

K. Officiis

M. Nyström





1.Bb.  
34,550 m.<sup>2</sup>

2.Bc.  
3,550 m.

3.Bd.  
11,550 m.

4.Be.  
10,330 m.

SOLLIDEN

5.Bf.  
24,950 m.<sup>2</sup>

1.Bm.  
9,840 m.

2.Bn.  
13,250 m.

6.Bg.  
14,890 m.

3.Bo.  
9,120 m.

4.Bp.  
5,030 m.

5.Bq.  
3,880 m.

7.Bh.  
13,060 m.

BERGDALEN

6.Br.  
12,640 m.

7.Rs.  
2,050 m.

8.Bi.  
7,820 m.

8.Br.  
5,510 m.<sup>2</sup>

9.Bu.  
6,025 m.

9.Bk.  
5,430 m.

10.Bv.  
4,880 m.

11.Bx.  
4,650 m.

12.By.  
11,350 m.

13.Bz.  
12,780 m.

Gränön Bag.  
33,280 m.

9.Bg.  
2,900 m.<sup>2</sup>

8.Bhp.  
8,350 m.

9.Bif.  
11,350 m.

7.Bbo.  
5,580 m.

6.Bbn.  
8,070 m.

8.Bbe.  
5,520 m.

7.Bbd.  
8,610 m.

4.Bbl.  
10,390 m.

6.Bbc.  
4,220 m.

5.Bbb.  
5,360 m.

5.Bbn.  
5,050 m.

SÖBERGET

2.Bbi.  
13,100 m.

SKÖGS PARKEN

4.Bba.  
7,060 m.

3.Bb.  
8,970 m.

3.Bbk.  
1,450 m.

1.Bbh.  
22,080 m.

1.Bä.  
19,120 m.

2.Bä.  
10,825 m.

Litt.	Baa	=	R.N:r	1 <sup>4</sup>
"	Bab	=	"	1 <sup>5</sup>
"	Bac	=	"	1 <sup>6</sup>
"	Bad	=	"	1 <sup>7</sup>
"	Bae	=	"	1 <sup>8</sup>
"	Baf	=	"	1 <sup>9</sup>
"	Bag	=	"	1 <sup>10</sup>
"	Bb	=	"	1 <sup>11</sup>
"	Bc	=	"	1 <sup>12</sup>
"	Bd	=	"	1 <sup>13</sup>
"	Be	=	"	1 <sup>14</sup>
"	Bf	=	"	1 <sup>15</sup>
"	Bg	=	"	1 <sup>16</sup>
"	Bh	=	"	1 <sup>17</sup>
"	Bi	=	"	1 <sup>18</sup>
"	Bk	=	"	1 <sup>19</sup>
"	Bl	=	"	1 <sup>20</sup>
"	Bm	=	"	1 <sup>21</sup>
"	Bn	=	"	1 <sup>22</sup>
"	Bo	=	"	1 <sup>23</sup>
"	Bp	=	"	1 <sup>24</sup>
"	Bq	=	"	1 <sup>25</sup>
"	Br	=	"	1 <sup>26</sup>
"	Bs	=	"	1 <sup>27</sup>
"	Bt	=	"	1 <sup>28</sup>
"	Bu	=	"	1 <sup>29</sup>
"	Bv	=	"	1 <sup>30</sup>
"	Bx	=	"	1 <sup>31</sup>
"	By	=	"	1 <sup>32</sup>
"	Bz	=	"	1 <sup>33</sup>
"	Bâ	=	"	1 <sup>34</sup>
"	Bä	=	"	1 <sup>35</sup>
"	Bö	=	"	1 <sup>36</sup>
"	Bba	=	"	1 <sup>37</sup>
"	Bbb	=	"	1 <sup>38</sup>
"	Bbc	=	"	1 <sup>39</sup>
"	Bbd	=	"	1 <sup>40</sup>
"	Bbe	=	"	1 <sup>41</sup>
"	Bbf	=	"	1 <sup>42</sup>
"	Bbg	=	"	1 <sup>43</sup>

Litt.	Bbh	=	R.N:r	1 <sup>44</sup>
"	Bbi	=	"	1 <sup>45</sup>
"	Bbh	=	"	1 <sup>46</sup>
"	Bbl	=	"	1 <sup>47</sup>
"	Bbm	=	"	1 <sup>48</sup>
"	Bbn	=	"	1 <sup>49</sup>
"	Bbo	=	"	1 <sup>50</sup>
"	Bbp	=	"	1 <sup>51</sup>
"	Bbq	=	"	1 <sup>52</sup>
"	Bbr	=	"	1 <sup>53</sup>
"	Bbs	=	"	1 <sup>54</sup>
"	Bbt	=	"	1 <sup>55</sup>
"	Bbu	=	"	1 <sup>56</sup>
"	Bbv	=	"	1 <sup>57</sup>
"	Bbx	=	"	1 <sup>58</sup>
"	Bby	=	"	1 <sup>59</sup>
"	Bbz	=	"	1 <sup>60</sup>
"	Bbâ	=	"	1 <sup>61</sup>
"	Bbä	=	"	1 <sup>62</sup>
"	Bbö	=	"	1 <sup>63</sup>
"	Bbaa	=	"	1 <sup>64</sup>
"	Bbba	=	"	1 <sup>65</sup>
"	Bbca	=	"	1 <sup>66</sup>
"	Bbda	=	"	1 <sup>67</sup>
"	Bbea	=	"	1 <sup>68</sup>
"	Bbfa	=	"	1 <sup>69</sup>
"	Bbga	=	"	1 <sup>70</sup>
"	Bbha	=	"	1 <sup>71</sup>
"	Bbia	=	"	1 <sup>72</sup>
"	Bbka	=	"	1 <sup>73</sup>
"	Bbla	=	"	1 <sup>74</sup>
"	Bbma	=	"	1 <sup>75</sup>
"	Bbna	=	"	1 <sup>76</sup>
"	Bboa	=	"	1 <sup>77</sup>
"	Bbga	=	"	1 <sup>78</sup>
"	Bbpa	=	"	1 <sup>79</sup>
"	Bbra	=	"	1 <sup>80</sup>
"	Bbsa	=	"	1 <sup>81</sup>
"	Bbta	=	"	1 <sup>82</sup>

# GRÄNÖ

Kartor.

Vägarna på ön.

Efterföljande sidor omfattar några varianter på Gränökarta. Det är dels styckningskartan från 1909 i en färglagd version, dels kommunens karta som är baserad på flygfotografering år 1965, dels kommunens digitaliserade GIS-karta (Geografic Information System) och slutligen Lantmäteriets digitaliserade karta i AutoKa-vy.

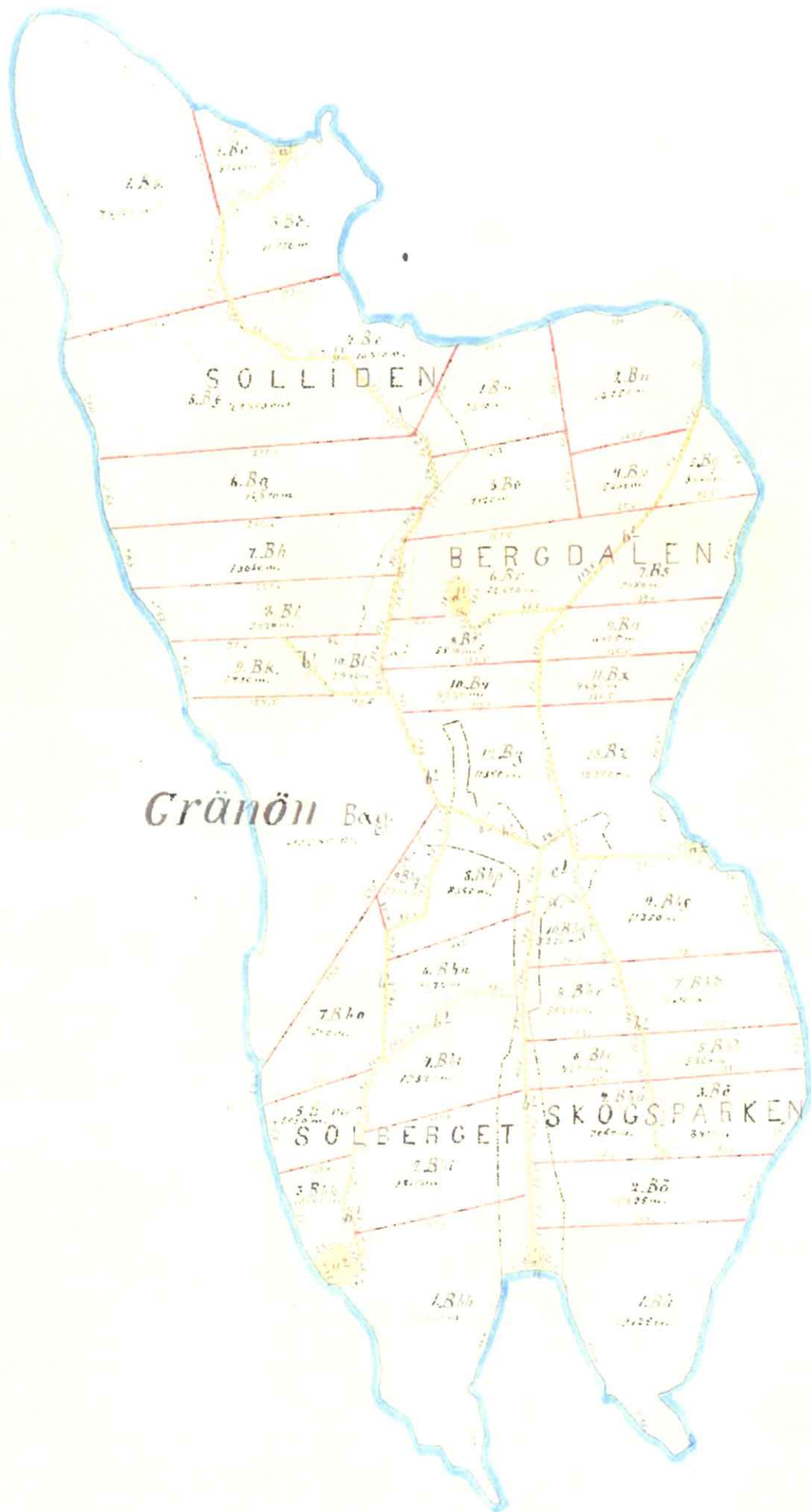
När Vattenfall drog om högspänningskablarna år 2003 gjordes försök att förmå dem att gräva ner kabeln i vägen längs norra ängen i stället för att hänga den på stolpar. Tyvärr lyckades man inte, Vattenfall hade 2 skäl emot. Dels, hävdade dom, skulle det bli mycket dyrare, dels fanns det ingen väg på deras kartunderlag på den norra ängen. Vi var nog alldeles för flata i förhandlingen med Vattenfall, numera markförläggs alltid den typen av kablar.

Det stämmer att inga vägar redovisas varken på Haninge Kommuns kartor eller på Lantmäteriets karta i AutoKa-Vy. Vägarna anges kartmässigt som stigar och vid förfrågan hos båda dessa myndigheter gavs samma svar: "Det finns inga registrerade vägar på Gränö". Kartan över ägostyckningen från 1909 visar dock entydigt att ön försågs med vägar. Den informationen har tydligen inte följt med på Lantmäteriets eller kommunens aktuella kartor. Det är påtalat hos Lantmäteriet och enligt muntligt löfte skall kartorna revideras.

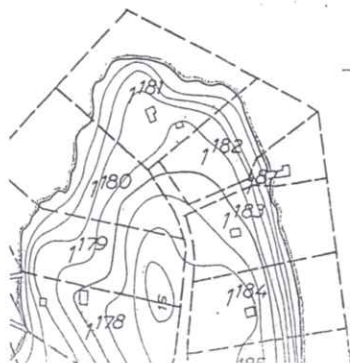
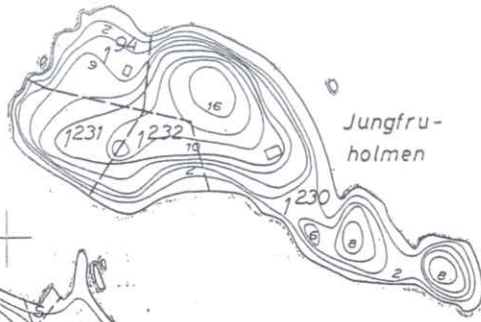
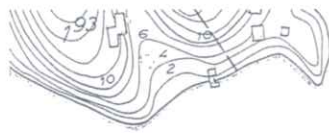
Den 2 augusti 1950 inkom en skrivelse till Herr Överlantmätare i Stockholms län med anhållande om gränsbestämning för ett flertal fastigheter på Gränö. Avsändare Victor Vidin, försäljningschef, Björn Trädgårdsgränd 3, tel 44 03 80.

Ärendet redovisas under akterna 401 och 423 i Lantmäteriets Dalaröparm och innehåller mycken värdefull information, bl.a rörande vägarna. Enligt ett trovärdigt vittne vid gränsbestämningen var den i hög grad nödvändig och i sammanfattningen från lantmätaren saxas följande: "Såsom förhållandet ofta var vid ägostyckning från den tiden torde markeringen av gränspunkterna hava varit mycket bristfällig. Endast ett fåtal av de gamla punkterna hava därför kunnat påträffats."

Hur skulle läget vara på Gränö i dag om ingen rotat i gränsmarkeringarna på nästan 100 år. Hatten av för Victor!



Jnga







toka-Vy 4.0 Licensierad till Lantmäteriet

LANTMÄTERIET

N  
E

System SWEREF 99 TM

Kartredovisningen har inte rättsverkan, jmf

100 0 100 200 300 400 500 m

N = 6566265

E = 696813

Skala 1:6000

# GRÄNÖ

## Fiskevattnen.

I akt nr 156 i Lantmäteriets Dalaröparm finns en karta över fiskevattnen för Gränö By. Kartan är i 2 delar, men på sina ställen (i datorn) i så dåligt skick att den knappt är läsbar, inte ens vid förstoring. Lantmäteriet åtog sig att scanna av originalkartan, utan kostnad för oss, tyvärr blev resultatet inte så mycket bättre. För att den skall bli läsbar måste den förstoras i format som är opraktiskt att ha i denna pärm. Besök hos Lantmäteriet rekommenderas.

Kurt Söderberg hade kartan i skala 1:4000 (ca 1m<sup>2</sup>). Den avfotograferades och visas på nästa blad. Den är inte läsbar i A4-formatet men är medtagen för att visa en helhetsbild. På kartan framgår gränserna för Gränö By. Konturerna för Gränö har ifyllts för tydlighetens skull. Längst ner till höger på kartan står det:

”Karta i 2 delar över fiskevattnen till GRÄNÖ BY uti Dalarö socken av Stockholms län, upprättad genom kopiering av befintliga kartor och använd vid laga delning av fiskevattnen åren 1928-31 av Herman Lindahl, distriktslantmätare”. Och därunder står det:

”År 1932 den 19 augusti blevo de i överensstämmelse med denna karta verkställda rågångsförrättningarna och laga skiftet fastställda av undertecknad ägodelningsdomare i Södertörns domsaga betygat, På ämbetets vägnar Einar Bergelmer. Vidimeras ex officio / Herman Lindahl”.

Det ligger väldigt mycket arbete nerlagt i fiskevattenkartan, inte nog med att den är ett konstverk i sig själv, varje skifte är definierat dels med dubbar i strandkanten och med enslinjer, dels textmässigt. Som exempel återges härmed styckningsbeskrivningen för tomt Gränö 1:20, på kartan betecknad med B1:

”Gränö 1:20 eller 0,006 mtl Gränö nr 1 äges av Victor Blomqvist och har erhållit följande enda skifte vid Ramön.

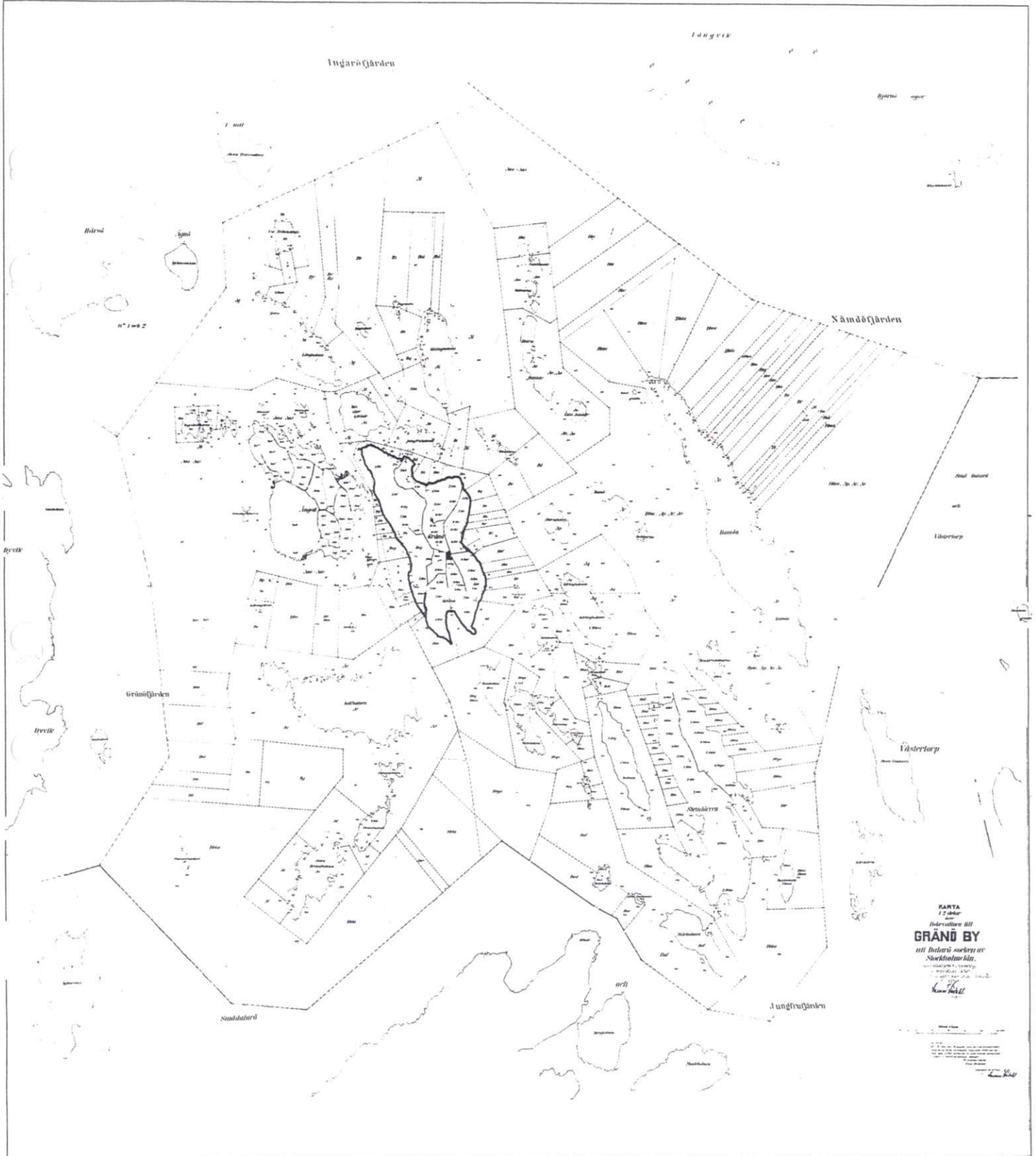
Av 149 Strandvatten öster om Ramön G:5 A:26ar U: 5ar 20m<sup>2</sup>.

Av 149 Skötvatten öster om Ramön G:80 A:1ha 89ar 60m<sup>2</sup> U:6ar 37m<sup>2</sup>

Summa: A: 2ha 15ar 60m<sup>2</sup> U:11ar 57m<sup>2</sup>”

Arbetet med att kartritningen och styckningsbeskrivningarna skulle kosta en förmögenhet att få utförda i dag.





KARTA  
1:25000  
Grånö By  
allt hufvuds sakligt av  
Stockholms län.  
Svea Högsta Rättens  
Kartografiska Byrå  
1911

L. K.

# GRÄNÖ

## Taxeringsvärden.

Tidigare kunde man besöka Fögderiet i Handenterminalen och fritt botanisera i fastighetstaxeringslängderna. Nu måste man, åtminstone i frågor rörande Haninge kommun, vända sig till Enköping i det ärendet.

För 10 år sedan visade taxeringslängderna för huvudön Gränö bl.a följande:

Totala arealen på Gränö, inkl. vägar och samfälld mark, var ca 440.000 m<sup>2</sup>.

Antalet fastigheter var 58 st, varav 42 med taxerat byggnadsvärde.  
2 st fastigheter var klassade som industrimark utan taxeringsvärde.

Totalt taxeringsvärde (basvärde) år 1997 var 25.782.000:- varav byggnadsvärde 7.433.000:-

Slumpmässigt har en sjötomt på Gränö med arealen ca 10.000 m<sup>2</sup> valts ut och taxeringsvärdena för perioden 1965 – 2006 redovisas i en tabell nedan.

Taxerings- år	Taxeringsvärden kronor		
	Mark	Byggnad	Totalt
1965	28 000	8 000	36 000
1975	50 000	35 000	85 000
1981	160 000	54 000	214 000
1990	646 000	70 000	716 000
1996	560 000	99 000	659 000
1997	526 000	93 000	619 000
1998	526 000	93 000	619 000
1999	526 000	93 000	619 000
2000	526 000	93 000	619 000
2001	834 000	147 000	981 000
2002	980 000	173 000	1 153 000
2003	1 560 000	113 000	1 673 000
2004	1 413 000	113 000	1 526 000
2005	1 413 000	113 000	1 526 000
2006	2 217 000	123 000	2 340 000

# GRÄNÖ

## **Historik.**

### Stockholms skärgård.

Stockholms skärgård brukar definieras som övärlden i saltsjön mellan Öja-Landsort i söder och Arholma-Björkö i norr. Inom detta område har antalet öar och skär uppskattats till ca 24.000 st. Drar man gränsen mellan södra och norra skärgården genom Strömma kanal mot Sandhamn, ligger Gränö bland de ca 8.000 öarna i den södra.

### Geologi.

Enligt uppgifter från kommunen består berggrunden i Haninge huvudsakligen av olika gnejsrar, med inslag av granit och gnejsgranit.

Man tror att Gränö bildades vid den s.k svekofenniska veckningen för ca 2.000 miljoner år sedan och att ön är en del av resterna av en väldig bergskedja, sedan länge utplånad, som sträckte sig från Värmland till södra Finland. Man kan se att Gränö och öarna därikring är långsmala och orienterade åt samma håll, det bedöms vara resultatet av veckningsprocessen. Vid hoppresningen av berggrunden kom en del bergarter från jordens inre upp till ytan, de framträder som mörkare band.

### Landhöjningen.

Vid inlandsisens avsmältning, för ca 10.000 år sedan, låg hela vår del av skärgården mer än 100 meter under den dåvarande havsytan. Minnen från den tiden är dels jättegrytorna, dels ler-, sand- och grusavlagringar, bl.a vid Sandemar. Under yngre stenåldern (ca 2000 f Kr.) låg havet ungefär på den nuvarande 25-metersnivån och under vikingatiden (ca 900 e.Kr) på ca 5-metersnivån. Landhöjningen är numera ca 3 mm per år i våra trakter, men i framtiden lär vi även få en rejäl höjning av vattennivån på grund av polarisavsmältning.

### Tidig bebyggelse.

På kartan i arealavmätningen av år 1710, se flik 6 i denna pärm, visas en byggnad ungefär mitt på ön. Den vackra lada som Ewa Anander och Peter Karlsson byggt på tomt 1:32 är uppförd på resterna av grunden till den byggnaden.

Möjligen kan en Per Olofson ha bott där år 1710. Till tingen 1720 upprättades förteckningar över förluster på grund av ryssarnas härjningar och däri angavs att Gränö drabbades. Man blev av med " 1 st rustningsgill häst, 11 får, 29 getter och 4 svin". Dessutom angavs att 3 st stora spisar med järnspjäll blev alldeles nerrivna och järndetaljerna borttagna. Per Olofson på Gränö miste dessutom 2 tunnor ärtor. Totalförlusten för Gränö anges till 10.200 daler, en ansenlig summa, för 100 daler kunde man köpa en ko.

Varför härjade ryssarna i Stockholms skärgård år 1719? Troligen för att de ville få en gynnsam förhandlingssits i väntade fredsförhandlingar. Sverige hade varit i krig med olika fiendekombinationer alltsedan år 1700. Efter Karl XI:s död 1718 demobiliserades den svenska fälthären, vilket medföljde att våra kuster härjades av danskarna i väster och av ryssarna i öster. Formellt var vi i krig med dem år 1719. Fred fick vi inte förrän 1720 resp 1721.

Enligt Karin Berglunds skrift, som återfinns under denna flik, flyttades en stuga till Gränö från Älgholmen, belägen strax norr om mynningen till Vinåkersviken. Den placerades i viken ungefär mitt på på Gränös västra sida och fungerade som krog för bl.a de förbipasserande fiskarna från Ornö, därav benämningen Ornö Krog. I Skärgårdsstiftelsens årsbok årgång 26 kallas den för Gränö Krog och den arrenderades under åren 1786 – 1788 av torparen Nils Ersson och därefter fram till år 1800 av bonden Lars Olofson med fru Anna Jönsdotter.

Krogen var en av flera som var knutna till det stora statliga kronobränneriet på Smådalarö. Det producerades stora mängder brännvin på den tiden. 1788 fanns det 51 st kronobrännerier i Sverige och deras totala produktion uppgick det året till styvt 11 miljoner liter, dvs ca 5 liter per invånare.

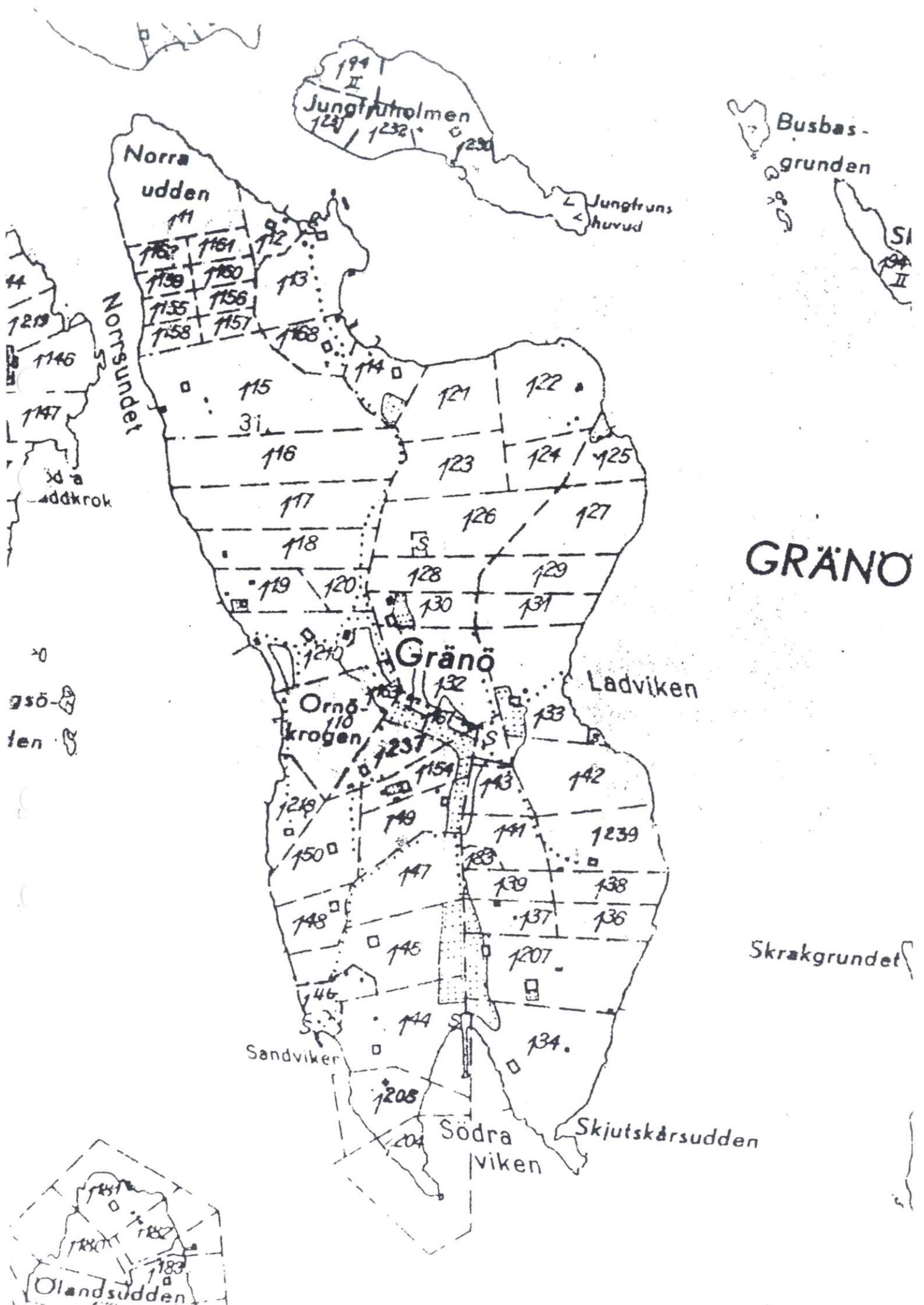
Gränöarkipelagen tillhörde då Smådalarö Gård. Det är troligt dels att där bodde arrendatorer, dels att där bedrevs boskapsskötsel i regi av Smådalarö Gård. Det skulle vara intressant att läsa gamla husförhållningsprotokoll från den tiden. Om mer närliggande historia kan du läsa i efterföljande skrift från 1991.

GRÄNÖ  
med närliggande öar



En liten historik  
och några korta minnesbilder

Nedtecknade av Karin Berglund  
våren 1991



# GRÄNÖ

Skrakgrundet

0  
 50  
 100  
 150  
 200  
 250  
 300  
 350  
 400  
 450  
 500  
 550  
 600  
 650  
 700  
 750  
 800  
 850  
 900  
 950  
 1000



Jag skall här försöka återge det som berättats mig och det jag själv minns om Gränö med närliggande öar.

## Gränö

Oskar Söderberg och hans hustru Emma-Kristina, född Stålbom, kom från tegelbruket på Brevik till Gränö 1893 med sönerna Ture, som då var åtta år, samt Gustav och John. De bosatte sig i gamla fiskarstugan och övertog arrende från den tidigare arrendatorn, som hette Westerberg. Arrendegården löd under Smådalarö, som ägdes av Gustav Berg. Den tidigare bebyggelsen hade bränts av ryssarna. Stugan hade flyttats 1720 från Älgholmen. När den monterades upp så murades det in en klocka i skorstenen - det skulle bringa lycka, sades det.

Oskar Söderberg, som vi kallade "farfar", var en äkta skärgårdsbo, godmodig men lite illmarig. Han hade tidigare varit på Gränö och då tjänat som dräng hos Westerbergs. Emma-Kristina hade också tidigare varit på Gränö. Det berättas att hon tillsammans med några andra kvinnor rodde två gånger dagligen från Smådalarö till Gränö för att mjölka 17 kor. På ängen låg då en lada där höet förvarades och troligen fick viken vid östra stranden namnet Ladviken därav.

Oskar Söderberg ägnade sig mycket åt att fiska och Emma-Kristina hade rekordet i att rensa simpor. Jag vet inte riktigt hur många dussin hon kunde flå per timma, med det var åtskilliga.

När fiskarna på Ornö och närliggande öar skulle sälja sin fisk i stan kom de delvis seglande och delvis roende och första anhalten var då Gränö. Då övernattade de i en vik strax söder om gamla fiskarboden, därav namnet Ornökrog. Dagen därpå fortsatte de till Fjäderholmarna, där de på nytt övernattade efter att ha stärkt sig med några supar. En sup kostade då fem öre. De fortsatte sedan till Slussen, där de sålde sin fisk till fiskargummorna på Kornhamnstorg.

1907 bestämde sig Gustav Berg på Smådalarö för att stycka Gränö och sälja närliggande öar. Hugade spekulanter samlades på ett fastighetskontor

i Stockholm. Över en karta bestämde sig först Erik Strömbäck, som sa: "Jag tar den sydöstra udden" och gjorde ett streck på kartan. Pappa Rickard sa: "Jag tar nästa bit" och gjorde ett nytt streck på kartan. Området norr därom köptes av Wiktor Blomkvist, som hade en mekanisk verkstad vid Tegelviken.

Otto Svensson bestämde sig för den sydvästra udden. Det området sträckte sig ända fram till nuvarande tomterna 1:45 och 1:46. Dessa köptes av mjölkhandlare Axel Hjelm, som byggde den stora vita villan där.

Åkeriägare O B Nestius bestämde sig för tomten norr därom. Dessa tomter sträckte sig från ängen tvärsöver till den västra stranden.

Området ute vid ängen köptes av Alrik och Theresia Hult med sönerna Gunnar och Philips. De köpte även Hanskobben och Stora Båtskobben.

Alrik Hult uppfann tillsammans med brodern Archimedes utombordsmotorer.

Philips Hult hade sonen Jan, nu bosatt i Göteborg, och dottern Britta. De byggde på Stora Båtskobben, där dottern Britta, gift Wiklund, fortfarande bor. Theresia Hults syster Gerda, gift Andréén, köpte området öster om Hults, där hon och maken byggde en stuga. De köpte även en tomt vid Norra Sundet.

1907 bestämde sig Pappa Rickard och Mamma Otilia för att åka ut till Gränö för att se vad de hade köpt för tomt. De startade från Slussen med en båt som gick till Dalarö. När de kom ut till Ängsö södra udde blåste kaptenen i ångvisslan och "farfar" Oskar Söderberg rodde då ut och mötte båten. Pappa och Mamma klev då över relingen ner i roddbåten och blev förda iland.

De bestämde sig ganska snart för att bygga. Allt byggnadsmaterial bars upp från Strömbäcks västra strand. Då Ture Söderberg inte var upptagen av fisket hjälpte han till med byggnadsarbetet. Han hade då en lön av 50 öre i timmen. När han sedan gjorde stenfoten till det vita staketet, som



Pappa köpte efter rivningen av Konstindustriutställningen 1909 på Djurgården, fick han 75 öre i timmen.

Viktor Blomkvist byggde så den nu fallfärdiga lilla stugan strax norr om oss. Där bodde våra byggnadsarbetare. Själv bodde han inte så länge på Gränö utan köpte en tomt på Stendörrens västra sida, där han byggde en villa. Han sålde Gränötomten till Klas Degen, som ägde Saltsjöbadens Tvättinrättning. Dottern Gertrud, gift Malmström, övertog fastigheten och står fortfarande som ägare.

1909 var allt klart för vår inflyttning. Då kom Pappa Rickard och Mamma Otilia med sina tre flickor, Lisa som då var tolv år, Margit som var tre år och jag själv som var ett år.

Något år senare var Hjelms vita villa färdigbyggd. Axel och Sofia Hjelm flyttade då in med sin familj. Det var dottern Elin, sedermera gift Törnkvist, sönerna Erik och Georg, dottern Greta, sedermera gift Strömberg, samt sönerna Folke och Sjunne. De båda var jämngamla med Margit och mig. När vi inte låg och rensade jordgubbslandet lekte vi tillsammans.

1912 kom lantmätaren för att fastställa gränserna och bestämma allmanningarna. Alla ville då att ångbåtsbryggan skulle ligga vid den sydvästra udden, men Waxholmsbolaget motsatte sig detta. Man ansåg att det var alldeles för strömt för att båtarna skulle kunna lägga till där. Den blev därför placerad där den nu ligger. Och så måste en allmän väg anläggas från bryggan och upp på ön. Den vägen delade då både Hjelms och Nestius tomter. De fick alltså vardera en landtomt och en sjötomt. Vägen fortsatte sedan genom Hults trädgård och ut på ängen. Därifrån drogs en väg mot nordost och en mot nordväst.

Södra viken blev så avdelad som allmanning, där en brygga för småbåtar skulle anläggas. Ytterligare en allmanning avdelades vid Ladviken och en strax nordost därom och dessutom en vid Norra Sundet.

Landtomten norr om Nestius tomt köptes av Agnes Hallberg, som i sin tur överlät den till sin bror John Hallberg. Han sålde den 1935 till Nils och Dagmar Malmström. Ingrid och Ulf Malmström bor där nu. Tomten

på andra sidan vägen köptes av Leif och Ulla Röine med familj. Motsvarande sjötomt sålde Philips Hult till Gustav Bergman, som lät uppföra villan som ligger där nu. Han sålde sedan till Lennart och Laila de Puy.

Jag återvänder nu till Söderbergs, som alltmer blev en medelpunkt på ön. De hade skaffat sig kor. Margit och jag fick mycket tidigt gå och hämta mjölk, två liter på morgonen och två liter på kvällen. Där stod Mor Söderberg på verandan till gamla fiskarstugan och silade upp mjölk i våra flaskor.

1914 byggde Söderbergs tvåvåningsvillan och 1915 gifte sig Ture med Emilia Andersdotter. 1917 föddes sonen Kurt.

Ture och John var mycket händiga, de grävde brunnar, göt cementtrappor och byggde hus, vilket jag senare skall återkomma till. 1916 ristade Ture in sitt namn i de cementtrappor, som leder upp till vårt hus.

Fisket tog nu deras mesta tid och när de drog not var det väldigt spännande att gå och titta på. Noten bestod av två djupa nätarmar som slutade i en säck. Den roddes ut i en vid båge och sedan drogs den med spel, först långt från varandra, sedan närmare, tills näten kom till strandkanten där de drogs upp för hand. De kunde då vara fulla av strömming, som hoppade och pep, det glittrade om fjällen. De kunde också få annan fisk, såsom sik, abborre och gädda.

När "Farfar" inte längre orkade dra not övergick de till att fiska med skötar. Det fortsatte Kurt med ända fram till 1988. Vi kunde på så vis köpa färsk strömming hela somrarna.

1914 började S/S Södertörn att gå reguljära turer. Då skickades fisken med i trummor in till stan.

Söderbergs hade nu skaffat flera kor, som på våren betade på ängen norr om ladugården. Men när ängen söder därom hade blivit slagen med lie och höet bärgat betade korna där. För att de då inte skulle förstöra

trädgårdarna på den södra delen av ön byggdes en gärdesgård med grind. Den gick från Röines nuvarande norra gräns till Lürs södra gräns.

Under första världskriget skaffade Söderbergs och vi oss både höns och gris. En av våra grisar - Magnus hette han - var så tam att när han hörde våra glada röster tog han sats från grisstian och hasade sig över stängslet runt rastgården och kom lufsandes uppför trapporna in på glasverandan till oss.

Det var inte Magnus som fick släppa till sin julskinka det året!

I mitten av 1910-talet sålde Andréns sin fastighet vid ängen och sjötomten vid Norrviken till Anna Berlin-Lürs.

Anna Berlin-Lürs var en mycket färgstark kvinna, som fordrar ett särskilt kapitel.

Hon erkände själv att hon var kleptomant, i synnerhet när det gällde trädgårdsredskap. "Saknar ni något så kom upp till mig", sa hon. Hon berättade att när hon en gång besökte sin kusin Sven Hedin så fick hon i hallen se en mycket fin bok. "Den stoppade jag under kappan när jag gick" sa hon.

Hon hade inte haft stället i stort sett mer än ett år när det en dag började brinna i hennes villa medan hon var och badade i Norrviken. Då kom en hel mängd beväringar och bildade kedja från Ladviken. Vi langade vatten med hinkar och med allt som kunde rymma vatten, t o m pottor använde vi. Vi kunde rädda tomten och Hults villa, men Lürs villa brann ner till grunden. När hon letade bland de förkolnade resterna sa hon: "Skönt att min gamla stekpanna finns kvar!"

Hon levde ett naturligt liv på Gränö, klädd i en lång sing-sing-randig tröja och gick barfota. Hon var en baddare att simma, dagliga turer gjorde hon från Södra Viken och en bra bit utanför uddarna. Två gånger simmade hon runt ön, en gång tillsammans med Inger Voghera.

Hon hade ett hembitråde. Karlsson kallades hon rätt och slätt.

Anna Lürs hade tre döttrar, en bosatt i Afrika, en gift Kolmodin och en gift Horngren. När hennes barnbarnsbarn skulle döpas i Afrika beställde hon en båtbiljett för att resa dit. När döttrarna hörde detta, tyckte de att det var en onödig utgift och ringde upp rederiet och frågade: "Vet ni hur gammal fru Lürs är?" När man där fick veta att hon var 80 år sa man: "Nej, en så gammal passagerare kan vi inte ta med på en så lång resa". Så hon fick återbud från rederiet. Då gick hon omedelbart och beställde en flygbiljett tur och retur, för till Afrika och dopet där det var skulle hon.

När hon fyllde 90 år hyrde hon en festvåning och inbjöd ett stort antal vänner för att fira dagen med henne.

En som var med från början var urmakare Svensson, som köpte en tomt vid Norrviken och byggde en liten stuga där. Nästa ägare till den tomten var Lundgren, som behöll den till 1935 då Gustav och Gunhild Lindahl övertog den. De bodde där några år, året runt, och anlade en liten handelsträdgård där. När de sedan flyttade övertogs stället av dottern Dagmar, gift med Yngve Helgesson. De bodde där i flera år. Nuvarande ägare är andra dottern Margit och Sven Hagenstam, som tidigare hade en tomt på norra udden. Den sålde de 1989 till Mikael Samuelsson, Bellmanstolkare och känd som "Fantomen på Operan".

Jag övergår nu till Lilla Båtskobben. Första ägare var Goveng, som sedan sålde till familjen Hansen.

Familjen Hansen hade en väldigt duktig kokerska, Astrid hette hon, och henne letade John Söderberg reda på. 1921 gifte de sig.

Nästa ägare var ingenjör Lars-Petter Sundberg och han ordnade så att ångbåtsbryggan blev ombyggd och cementerad. Han sålde till Lars och Dagny Cederholm, som bodde där under några år. De köpte och byggde på Stendörrens östra sida. Nuvarande ägare är Hammarby Båtklubb.

I början av 1920-talet sålde Hult sin tomt på Gränö till Martin Olsson (Martin Olssons kalaskaffe). Han hade sönerna Ivan, Sven och Herbert, dottern Margit samt sonen Gunnar, vilka alla tog namnet Oldmark. Han sålde till Renlund, som i sin tur sålde till Stugard och Ekblom. Eftersom Hanskobben tillhörde fastigheten byggde de varsin villa där. Gränöfastigheten såldes till familjen Samsiö.

Fru Samsiö gick en gång ner till Ture för att köpa en gädda. Där frågade hon: "Säg herr Söderberg, hur kan så stora fiskar komma igenom så små hål i sumpen?" Han svarade då med glimten i ögat: "Dom går in som små".

Samsiö sålde till operasångare Einar Andersson. Nästa ägare blev operasångare Folke Johnsson och hans hustru Carmen. Efter några år sålde de till Herbert Söderlund, som flyttade till Bollmora. Nuvarande ägare är Jan Sigus och Ann Bjurman.

Wiktor Blomkvist hade tidigare köpt flera tomter norr om ängen. Tomten norr om arrendetomten köpte Pappa Rickard. Den sålde Mamma Ottilia 1939 till Arthur Hälltorp, som var bror till Emilia Söderberg. Pappa köpte även tomt 1:15, som han i mitten av 1930-talet sålde vidare till färghandlare Elis Österberg. Nästa ägare blev familjen Malmkvist.

Av de tomter som nu var osålda bildades ett konsortium. Dessa tomter lagfors på Wiktor Blomkvist, tyvärr, för han gick i konkurs. Den störste fordringsägaren var Julius Sjögren, som hade en järnhandel vid Södermalmstorg.

Julius Sjögren hade bl a två anställda - Wedin och Trolin - som i stället för lön och provision fick en tomt då och då, som de senare kunde sälja vidare.

På tomt 1:68 på norra sidan av ön byggde Ture och John en stuga åt en familj som hette Zetterström. Den såldes vidare till polisman Gideon Lindstam och hustrun Hildur med barnen Harriet och Gillis. De Lindstamska domänerna utökades ända ner till Norra Sundet. Där byggde Gillis, gift med Inga, flera stugor. De hade sönerna Claes och Bob samt dottern Maud, gift Hydén. Gideons och Hildurs stuga såldes till en familj

Ekstrand. 1979 köpte Claes Lindstam tillbaka villan och byggde ytterligare en stuga på tomten.

I slutet av 1930-talet sålde Anna Berlin-Lürs sjötomten vid Norrviken till Erik och Ester Skoglund. Sonen Thorvald, gift med Ingrid, bor där fortfarande.

Under 1930-talet började pionjäreorna att sälja sina tomter. Den första som sålde var Otto Svensson. Den tomten köpte Pappa Rickard. Erik Strömbäck sålde den sydöstra udden till Karl och Greta Hedman. De har barnen Inger, gift Voghera, och Olle, nu bosatt i Schweiz, och Barbro, gift Ståhle. Karl Hedman ville absolut köpa den yttersta delen av den sydvästra udden och så småningom gav Pappa Rickard med sig. Vi lät sedan stycka tomten 1:208 till Bertil och Astrid Ahlkvist, som byggde en liten stuga högst uppe på berget.

En dag 1938 skulle Axel Hjelm svedja sin trädgård, men fick det inte att brinna, så han krattade ihop lite löst gräs. Då kom det en vindpust från öster och blåste det brinnande gräset upp i skogen och elden tog fart. Det brann så det sprakade. Till och med en tall utanför den vita villan brann. Med brandkårens och Söderbergs heroiska insats kunde de rädda Ahlkvist's stuga fast det brann runt omkring.

Vi ansåg att tomten var värdelös och ville att Hjelm skulle köpa den, vilket han också gjorde. Han sålde den senare till en byggmästare - jag tror han hette Claesson - som i sin tur sålde den vidare till Roland Hartwig. Ture och John byggde där åt honom en stuga och ett uthus.

Hartwig sålde till Gustav Karlsson - Paltkalle kallad. Han tillverkade GEAs paltbröd. Nästa ägare blev Erik och Elsa Schuwert.

Därefter var det O B Nestius som ville sälja. Pappa köpte även hans båda tomter. På sjötomten började han bygga den stuga som ligger vid vägen till ångbåtsbryggan. Men han hann aldrig göra den färdig. Han avled år 1937.

Vi sålde då till försäkringsdirektör Sixten Fryklund. Då han blev änkeman sålde han till familjen Ekrot. Landtomten sålde vi till Gunnar Enghag, som lät uppföra ett gammalt torp på tomten. När även han blev änkeman sålde han till nuvarande ägarna, familjen Hemström.

1932 blev ett märkesår på Gränö. Då fick vi en telefonkabel från Brevik. En automatapparat sattes upp i Söderbergs förstuga. När den så småningom inte räckte till fick vi 1936 en telefonväxel som sattes upp i deras kök en trappa upp. Den växeln skötte Emilia ända fram till 1961, då det byggdes en automatväxel ute på ängen.

Nästa projekt var att få el ut till ön. Det skulle dras en kabel från Smådalarö via Kalvholmen till Gränö. Men det fordrade ett visst antal abonnenter. Min syster Margit lade ner ett fantastiskt arbete på att värva intresserade och det var inte så lätt. Man ansåg det vara så romantiskt med fotogenlampor. Men när till slut även Ture anslöt sig var saken klar.

Det sägs att operasångare Folke Johnsson anslöt sig bara därför att hans hustru Carmen så gärna ville ha en elektrisk brödrost.

1965 påbörjades så arbetet och 1966 var elkablarna färdigdragna, men inte förrän den 22 oktober 1967 strålade "Villa Berglunda" för första gången i full belysning och med elvärme i alla rum.

1939 skulle så sjötomten 1:33 vid Ladviken säljas och Ture skulle visa spekulanter. När en spekulant gått omkring och tittat på tomten sa han: "Här finns ju inga badmöjligheter", då sa Ture: "Gör det inte?" - och tog ett skutt ut i vattnet, fullt påklädd, tätt följd av Arthur Hälltorp. Men, det blev ändå ingen försäljning den gången.

Tomten såldes sedermera till sotarmästare Axel Lundin och hans hustru Ellen. Åt dem byggde Ture och John en stuga och en gäststuga. Nästa ägare blev Maj Partzlin och Erik Willarp. De bodde där till 1989 då de sålde till tandläkare Lars Elf med familj.

År 1948 köpte Einar och Sonja Gunnerholm sjötomten 1:38 på östra sidan av ön. Sonja med sönerna Lars, Per och Björn bor där fortfarande. Tomten norr om Gunnerholms köptes av Börje och Margit Wadenholm. Sonen Magnus äger den nu.

Tomten 1:36 med lilla sjöstugan norr om oss har ägts av bl a familjerna Cele, Karlsson och Nyström. Nuvarande ägare är familjen Axelsson, som bygger vidare.

Jag återgår nu till arrendetomten, som genom släktskap tillhörde Gunnar och Birgit Henning. Gunnars morfar var Gustav Berg på Smådalarö. 1950 lät de stycka av den norra delen av sjötomten med gamla fiskarstugan, som köptes av Kurt Söderberg. Han byggde där ett båthus och en brygga. Gamla fiskarstugan hyrde han ut till sommargäster. Den sista som bodde där var Aina Blomkvist.

Birgit Henning gifte sig sedermera med Rolf Alexanderson, som var ordförande i Gränö fastighetsägareförening under flera år.

Barnen byggde en stuga på tomten som de fortfarande bebor. Gamla fiskarboden är inredd till boningshus och där bor Birgit Alexandersons syster, Ellen Lokrantz.

Tomten norr om Hälltorps köpte Jan och Siv Jaremark av Trolin.

1955 köpte Gustav Axelsson och Anna Björn en sjötomt vid Norrviken, nr 1:21, där Gustav fick hjälp av Åke Björn att bygga både en stuga och ett uthus. Åke Björns dotter Monica, gift Karlsson, äger den nu tillsammans med en kusin.

Jag återkommer nu till södra udden, där Astrid och Bertil Ahlkvist bodde. De separerade och Bertil bosatte sig i Trintorp på Brevik. Astrid gifte om sig med konditorn Hanell. 1957 sålde de till Knut och Tyra Johansson - kallade Nalle och Tuss. De lät flytta den stugan som Ahlkvist hade uppfört över till den Schuwertska tomten, där Gun och Tage Stenwall nu bor. Nalle och Tuss köpte en västkuststuga, som de satte upp på sin tomt. Nuvarande ägare är Tuss' syster Margareta, gift med Rune Nilsson.



Byggmästare Claeson sålde den Hjelmiska villan år 1945 till Karl Johansen. Barnen har tagit namnet Barholm och bor där nu.

Under 1950-talet köpte Bo och Lilian Malmström Anna Lürs fastighet. Sonen Joel äger den nu.

År 1963 kom Margareta och Sture Roos med sönerna Ove och Mats till Gränö och bodde då först i vår gamla trädgårdsstuga. Den var egentligen ägnad till fruktbod och därför uppförd av sekunda byggnadsmaterial. Den revs 1971 och Sture och Margareta byggde där en ny stuga. De är och har under alla år varit oss till ovärderlig hjälp och trygghet.

Den nordöstra udden, som Kurt tidigare hade skaffat, sålde han till G Eneqvist. Nästa tomt, 1:23 ägdes mycket tidigt av en cykelhandlare Larsson. Den såldes exekutivt och köptes av Karl och Lotten Skoglund. De lät där bygga några småhus vid stranden. De sålde till Ragnar och Gun Grönstedt, som ägde tomten i många år och byggde där det nuvarande huset. De sålde till klanen Eriksson, som nu bor på Rävskär. Dottern, Lotta Eriksson, bor dock kvar på Gränö.

År 1959 köpte Lars och Jane Hammar sitt ställe och samma år köpte också Holger och Edit Berglund sjötomten söder om Erikssons.

Holger Berglund har blivit som en klockarfar på ön, som skall allt bestyra. Han har ordnat så att bryggor och brunnar blivit i gott skick. Han återupptog traditionen att fira gemensam midsommar på ön, han ordnade med majstång, musik och lekar. Han var även ordförande i fastighetsägareföreningen från 1971 till 1985.

1976 sålde Kurt tomterna 1:29 och 1:31 söder om Berglunds sjötomt till Per och Rut Palmgren. På tomt 1:31 hade Kurt själv byggt en stuga som Per har om- och tillbyggt. På tomt 1:29 håller sonen Per-Arne med hjälp av Per på att bygga en villa.

Per Palmgren har väckt intresse för gemensamma arbetsinsatser för att förbättra vägar och övriga allmänna

angelägenheter på ön.

År 1959 sålde Kurt tomt 1:26 till Arne och Maj Lundin, som behöll den till 1987. Den ägs nu av Björn Nilsson och Maria Fröberg.

År 1970 sålde Kurt tomten söder därom till Leif Lundin, som 1989 sålde den till syskonen Erik och Eva Anander.

När Erik började att gräva på tomten framkom det kvarlämningar från en mycket gammal bebyggelse.

Om äganderätterna till tomterna på den nordvästra sidan mot Ängsö vet jag dessvärre ingenting.

Bryggorna har ju alltid varit ett sorgebarn på Gränö. Då Nils Malmström satt som ordförande utverkade han 1963 att vi erhöll benskinskattemedel så att angöringsbryggorna vid ångbåtsbryggan kunde byggas.

### **Båtförbindelser**

S/S Södertörn svarade för båtförbindelserna från 1914. Men omkring 1920 ville de höja biljettpriset, som då var två kronor. Då satte ett privatrederi in en båt som hette Fårö. Waxholmsbolaget svarade med att sätta in en båt som gick för 50 öre från Gränö till Stockholm. Gränöborna var dock lojala mot Fårö, så 50-öresbåten fick passera tom. 1924 satte Waxholmsbolaget in sitt flaggskepp S/S Saltsjön - numera M/S Björkfjärden - och då accepterades det högre biljettpriset.

På höstarna gick en billigare båt - gamla Sunnan. Vid ett tillfälle ringde Ture Söderberg till Waxholmsbolaget och bad att de skulle lägga till vid ångbåtsbryggan i Brevik. "Det var en gammal dam där som inte vågade åka motorbåt över till Gränö", sa han. Kaptenen gick med på det och lade till i Brevik. Då kom Ture fram ledandes en ko. Han hade stått gömd bakom en tall. "Jag förstod att det var något lurt med det hela", sa kaptenen. Men kon fick gå ombord och blev transporterad till Gränö ångbåtsbrygga där hon fick gå av och ombord på kofärjan för vidare befordran till fiskarbryggan och upp på Gränöängarna.

När Waxholmsbolaget slutade att trafikera traden satte Ångslupsbolaget in båtarna Hebe och Bore.

Kaptenerna på dessa båtar var lite väl mycket förtjusta i flaskan, så man hade en känsla av att åka slalom på vägen från Gränö till Saltsjöbaden.

Bore gick också en gång på grund vid Sandholmen. Vi ringde till chefen för Ångslupsbolaget och meddelade att passagerarna stod kvar på bryggorna. Men han svarade bara: "Det ger jag högaktningfullt f-n i".

1960 började kapten Nils Bengtsson att trafikera traden med sin båt Svan. Det var ingen lyxångare precis, men det var trivsamt att under de kalla höstkvällarna sitta på mellandäck kring en värmande fotogenkamin. Nu har vi ju bekvämare turer, när både Näm dö- och Utöbåtarna lägger till vid Gränö.

Det är två turer till Gränö som jag särskilt minns, visserligen inte med båt men ändå. Den ena var 1917 då Mamma Ottilia ville fira sin 50-årsdag ute på ön. Den turen skedde med släde från Solsidan. De som inte fick plats i släden tolkade på skidor efter.

Den andra gången var när Holger och Edit Berglund, Margit och jag ville fira påsk på Gränö. Det ordnade Holger så att Westerberg från Ornö kom med sin hydrokopter. Han lade till vid Breviks ångbåtsbrygga och med den åkte vi över till Gränö och tillbaka när påsken var över.

### **De närliggande öarna**

Oskar Söderberg hade två bröder, Gustav och Ville, som bodde på Ängsö. Ville hade en son som hette Fridolf. Han var gift med Elvira, som bodde på den sydöstra delen av ön. I början av 1920-talet köpte ryttmästare Nils Wikström och hans italienskfödda hustru Corina Ängsö. De anställde då både Fridolf och Elvira att sköta hus, trädgård och båtar

och att överhuvudtaget stå till pass. Efter några år flyttade dessa till Dalarö, där Fridolf blev kyrkvaktmästare. Astrid och John Söderberg övertog då platsen på Ängsö där de skaffade både kor och höns. Många år framåt köpte vi färska ägg av Astrid.

När Nils Wikström dog lät Corina stycka Ängsö men behöll huvudbyggnaden, där dottern Elena fortfarande bor. Hon är gift med ambassadör Per Anger - känd från Raoul Wallenberg-fallet.

John och Astrid Söderberg köpte också en tomt strax sydost om huvudbyggnaden där de bodde tills John dog. Då flyttade Astrid till Bollmora. Dottern Maj-Britt, gift med Harry Sveby, köpte en tomt längre upp på ön där de fortfarande bor.

*Rävskär* ägdes från början av Gustav Hagström och Anna Granat. De sålde till Börje Kristensson, som i sin tur sålde till Nils B Eriksson.

*Jungfruholmen* ägdes från början av Knut Jeurling, son till Anders Jeurling som startade Stockholms Tidningen. Han sålde till familjen Sandart och Maj Krüger.

På *Kärringholmen* bodde bland andra Björn och Alvar Kjällström, kända för sin Silva-kompass. Alvar tog initiativ till att öborna skulle få en fast punkt på fastlandet. Därför köptes en landremsa inne i Breviksmaren, där en gemensam brygga byggdes och Gränö-Breviks vägsamfällighet bildades - en förening vari medlemskap är obligatoriskt för öborna.

*Kalvholmen* ägdes av doktor Müllern-Aspegren, som år 1935 lät stycka den och sälja tomter där.

Om *Stora* och *Lilla Båtskobben* samt *Hanskobben* har jag tidigare berättat.

Den 9 april 1990 avled Kurt Söderberg. Då avslutades en epok med ständigt boende skärgårdsbor på Gränö.



Jag vet inte om alla har läst den lilla vers, som sitter på väggen i väntsalen vid ångbåtsbryggen. Den ger uttryck för vad Lars Hammar, som skrivit den, och vi alla känner för Gränö. Den lyder:

Älska din ö, som du skall älska din nästa.  
Stanna en stund, tänk efter och minns.  
Se dig omkring och du skall finna det bästa -  
Friheten, Skönheten, Stillheten som här ute finns.

Gränö, juni 1991

*Karin Berglund*

LITEN GRÄNÖ-VISA - MIDSOMMAREN 1975

MEL: DÄR NÄCKROSEN BLOMMAR . . .

FRÅN STORSTADEN FLYR JAG SÅ GÄRNA,  
FLYR TILL MIN GRÖNSKANDE Ö,  
JAG KÄNNER MIG LÄTT SOM EN TÄRNA,  
SOM FAR ÖVER LAND, ÖVER SJÖ.  
DU ÄR SOM ETT SKIMRANDE SMYCKE,  
EN LJUVLIG OCH VÄNTANDE MÖ,  
JA, TILL DIG JAG LÄNGTAR SÅ MYCKET,  
DU VACKRA O. FRIDFULLA Ö.

REFRÄNG: GRÄNÖ, TILL DIN ÄRA  
SKALDER BORT KVÄDA EN SÅNG.  
SKÖNA, VACKRA, KÄRA  
VATTENOMFLUTEN OCH TÅNG  
DOFTAR STARKT OCH FÅGLAR  
SJUNGA OCH BLOMSTER I FÅNG  
FÄGNAR BÅD GAMLA OCH UNGA  
MIDSOMMARAFTONEN LÅNG.

JA, GRÄNÖ UTI VÅRA SINNEN  
ALLTID DU SKALL LEVA KVAR  
MED ALLA SOLIGA MINNEN  
VART ÄN I VÄRLDEN VI FAR.  
LÄNGST I VÅRT HJÄRTA VI GÖMMER  
BILDEN AV TJUSANDE Ö,  
ALLTID OM HENNE VI DRÖMMER  
FAGRA OCH LEENDE MÖ.

REFRÄNG . . .

RAPPORT FRÅN VÄGVERKET 1982

MEL: HÖGT UPPE PÅ BERGET.

HÖGT UPPE PÅ BERGET VI BYGGER EN VÄG  
DEN LEDER TILL BRYGGAN SOM ÄR EN DEL AV VÅR SJÄL.  
HÖGT UPPE PÅ BERGET VI SPRÄNGT OCH STÅTT I  
FÖRVISSO DET LIKNAR EN HIGH-WAYS FÖR BIL.

FÖR MÅNGA HAR KLAGAT PÅ STENAR OCH TRÄD  
SOM HAR LEGAT I VÄGEN NÄR MAN TILL BRYGGAN GÅR NER.  
EN SLANT HAR DET KOSTAT ATT JÄMNA VÅRT BERG  
SÅ INGEN SKALL HALKA OCH FÅ EN BLÅAKTIG FÄRG.

MEN ANDRA DOM TYCKER ATT SPRÄNGA ÄR FEL  
DEN SOM INTE KAN KRYPA KAN FLYTTA, DIT DET FINNS VÄG.  
UNGA BLIR GAMLA OCH GÅNGEN BLIR SKRAL  
TROTS DETTA MAN ÖNSKAR TILL BRYGGAN SIG TA.

HÖGT UPPE I BERGEN OCH DJUPT NER I DAL  
VI ALLA KAN SAMSAS OCH HA DET SÅ BRA.  
FÖR GRÄNÖ BLIR ALLTID EN PÄRLA SÅ GRANN  
LIK EN "TÖRNROSA" VILANDE VID HAVETS RAND.